

# たののの



TANO HOSPITAL

田野病院

〒781-6410 高知県安芸郡田野町1414-1  
TEL 0887-38-7111(代) FAX 0887-38-5568

発行人 白井 隆  
(題字 安岡 寧水)

TANO HOSPITAL ホームページ <http://www.usui-kai.com/> E-Mail: [info@usui-kai.com](mailto:info@usui-kai.com)



宝立七夕キリコ祭り (石川県) 撮影者: 岡崎 裕行 様

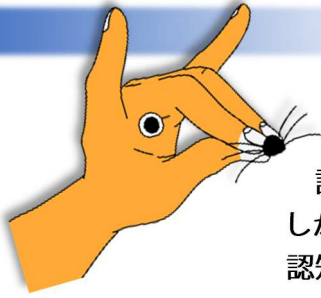
## 夢、夢って何だろう 夢を見てますか、夢を持ってますか

理事長 白井 隆

寝ているときに見る夢、皆さんは最近どんな夢をみましたか、覚えていますか。私は良く夢を見ますが詳しい内容はあまり覚えていません。嬉しい夢を見たとか、悲しい夢を見たとか、怖い夢を見たとか、皆さんそんな夢を見ますか。毎回同じような怖い夢を見るとか、そんな人がいますか。私の最近見る夢は何かよく分からない夢ですね。夜中に2〜3回は起きるので、今、こんな夢を見ていたなと思うときがあります。トイレの後、また寝ると、夢の続きを見る事もありますが、何が何でも続きを見たいというわけではありませんが、でも、その後は忘れていきます。テレビを見ながら寝てしまっているの、耳に入るテレビからの音声が、夢になっているときがあります、不思議であり、面白いものですね。小学生の頃には、自分に羽があって飛ぶことが出来るのです

が、こどもですから、何か怖い物から逃げるために一生懸命羽ばたいて飛ぼうとしているけれどもなかなか飛べない様な夢であったり、飛んでいる時にだんだんスピードが落ちて、浮上しようとしているのだけれど落下してしまう夢。変な夢が多かった。成人になってからは飛んだり、落ちたりという様な夢は見なくなりました。さて、もう一つの夢は、夢や希望を抱くと言う時の夢ですね、夢を持つとか、夢を語るとか、夢を叶えるとかと言いますが、寝ているときに見る夢と根本は同一の物とは考えられないでしょうか。

世界の平和を夢みて、戦争のない世界を夢みて、うとうととしている夢の世界で、自分の将来を夢見る、いくつになっても例え小さくても、その歳にふさわしい夢を持ち続けていきたいですね。



# 認知機能検査

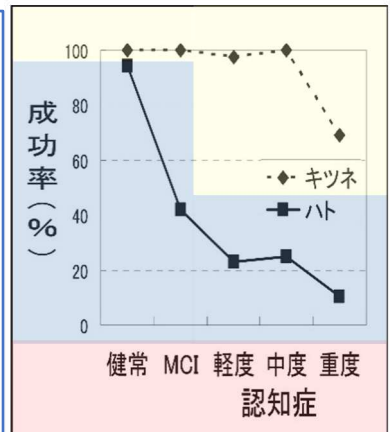
総合診療科部長 浦松 壮一郎 (認知症サポート医)

認知機能検査とは認知症の診断を補助する為に行う検査です。  
 しかし、これだけで認知症を診断するわけではありません。  
 認知症は、あくまで症状・画像診断などと併せて総合的に診断されます。

## 【1】 山口キツネ・ハト模倣テスト (YFPIT)

**【検査方法】**

1. 患者さんと相対して、座って下さい。
2. 指示は「私の手をよく見て同じ形を作して下さい」と一度だけ言います。(理解が悪ければ繰り返しても良い)
3. 最初は影絵のキツネの形です。
4. 図Aの形を約10秒間提示します。  
 この間は無言で、「キツネ」や「よく見て」などと言ってははいけません。  
 心の中で10秒カウントし、模倣を評価します。
5. 次にキツネと同じ指示を繰り返して両手で作ったハト(図B)を10秒間提示します。両手掌が自分の方に向き、母指が組み合わさっています。この間無言で、模倣を評価します。
6. キツネ・ハトともに提示している10秒間の内に模倣ができれば○、できなければ×とします。



←キツネの誤答例  
 中等症認知症までは  
 ほぼ全員できる。  
 (重度認知症ではできない)

1分間で認知症を検出できる  
 優れた検査です。

ハトの誤答例→  
 軽度認知症で8割が  
 できなくなる。



軽度認知障害 (MCI) でも5割が間違える。

・出典

群馬大学名誉教授 山口晴保研究室+山口智晴研究室 認知症研究 資料ダウンロード「山口キツネハト模倣テストプロトコル」  
[https://www.yamaguchi-lab.net/\\_files/ugd/bc2433\\_a29a6078753646c9bd405de578a01505.pdf](https://www.yamaguchi-lab.net/_files/ugd/bc2433_a29a6078753646c9bd405de578a01505.pdf)

## 【2】 改訂 長谷川式簡易知能評価スケール (HDS-R)

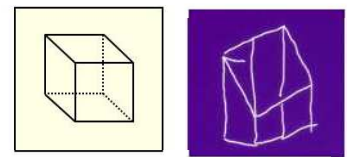
記憶力が重点項目の検査で、アルツハイマー型認知症の検出に優れています。 アルツハイマー型認知症

## 【3】 Mini-Mental State Examination (MMSE)

「紙を折る」「図形を書く」などの動作を問う設問があります。

## 【4】 立方体の模写

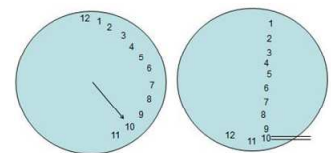
空間を感じとる能力を診る検査で、立方体の透視図を模写してもらいます。  
 アルツハイマー型認知症・レビー小体型認知症の検出に優れています。



(見本)

## 【5】 時計描写テスト

空間を感じとる能力を診る検査で、  
 円が書いてある用紙を渡して「10時10分を書いて下さい」と指示します。



(異常例)

認知症は不治の病だから、病院に行っても仕方がないとは考えないでください。

認知症は早期発見と早期治療がとても重要です。早い段階で認知症を発見できた場合、今後の治療や介護の方針を本人も交えてゆっくりと話し合うことができます。

甲状腺機能低下症や正常圧水頭症、慢性硬膜下血腫、脳腫瘍などによる認知機能低下は、早期発見と根本疾患を治療することで、認知機能低下が治る可能性が十分あります。

認知症発見のために上記の【1】山口キツネ・ハト模倣テストは特に簡単ですので、是非親族の方々などに試してみてください。認知機能低下がないと思っていた方が失敗することがあります。そのときは、早急な病院の受診をお勧めします。まずは試してみてください。

最新式

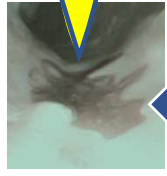
## 内視鏡検査システムの導入について



鮮明に見えます



病変部位



消化器内科 石川 洋一

日本内科学会 認定内科医・総合内科専門医

日本消化器病学会 専門医

日本消化器内視鏡学会 専門医

日本肝臓学会 専門医

皆さんこんにちは。私は田野病院で毎週火曜日に消化器内科として勤務している石川洋一と申します。消化器内科では、主に食べ物に関係する臓器を取り扱っており、身近な症状でいえば、お腹が痛いときや胃もたれ、胸やけ、下痢や嘔吐をしたときなどに受診することが多いでしょうか。そして、怖い病気であれば、食道癌・胃癌・大腸癌といった消化器癌を診る科でもあります。

実は、すべての癌の中で、罹患した癌の種類別の順位としては、大腸癌はなんと1位！胃癌は3位と、消化器癌がかなり多く占めているのです。

しかし、大腸癌や胃癌は、検査を受けて病気を早期発見することができれば、お腹を切らずにカメラを使って癌を取り除くことが可能であり、「早期発見で完治させることができる病気」でもあるのです。

さて、このたび田野病院では、2023年4月より、胃カメラと大腸カメラをリニューアルしましたので、ご紹介させていただきます。

まず、胃カメラと聞くと、「しんどい」「つらい」「苦しい」検査のイメージがあると思いますが、今回導入された最新式の胃カメラがその悩みを解決してくれると思います。

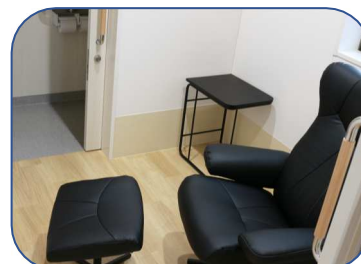
カメラ先端の直径は5.4mmで、鼻から挿入可能なカメラであり、それにも関わらず、これまで当院で使用していたカメラよりも画質は格段に向上しております。もし、それでも不安な場合には、鎮静剤を使って眠った状態での検査も可能ですので、一度ご相談頂ければと思います。

次に大腸カメラですが、こちらも進化しております。大腸ポリープを見つけた場合、拡大してポリープの模様を観察し、良性か悪性か判断します。今回導入した大腸カメラは従来当院で使用していたカメラよりも、より画質が向上し、スコープがより細くなっており、更に拡大観察する機能がついております。それにより、詳細なポリープの観察や評価が可能となり、大腸カメラを挿入する際も、スコープが細い分、痛みや違和感が軽減できます。

大腸カメラも「しんどい」検査のイメージがあると思いますが、道具の進化により、苦痛を軽減できるようになっております。少しでも皆様の悩みや不安を和らげることができるよう、丁寧に説明させていただきますので、是非ご相談下さい。

内視鏡検査専用

トイレ付個室 (2部屋)



## 受付・会計カウンターをリニューアルしました

全体的に明るく、開放感をもたせ待合フロアと調和のとれた木のぬくもりも感じて頂ける受付カウンターとなりました。

正面右側の車椅子利用スペースは、以前は車椅子が完全にカウンター下に入らず、ご不便をお掛け致しておりましたが、まっすぐカウンター下に車椅子が入る事が出来るように変更し利用しやすくなりました。

正面左側には、スタッフが待合室へすぐ出入り出来るように出入口をつくり、今までよりもスムーズに患者様対応が出来るようになりました。

また、事務作業スペースが雑然と見えていましたが、目隠し家具を作り付け、ホテルのカウンターのような空間となりました。機能性も重視し業務に支障が出ないように、両サイドに通り抜け枠を設け受付や待合室の様子を伺えるように工夫しました。カウンター同様、気持ちも新たにこれからも笑顔を大切に患者様サービスに努めたいと思います。TANO HOSPITALの文字にもご注目下さい。左側が受付、右側が会計となります。



受付・会計カウンター

## 再来受付機が新しくなりました

今までの再来機と操作方法等はあまり変わりませんが、画面も大きく見やすくなりました。また、スマート設計で省スペース仕様となっております。

これから進む医療DX推進にも対応でき、今まで以上に患者様サービスの向上に繋げていきたいと思っております。



再来受付機

令和5年度

## 地域医療研修

当法人にて、地域医療研修に取り組まれた研修医の先生方をご紹介します。

- 1 今回の研修で学び得たことを教えて下さい。
- 2 研修中、一番印象に残ったことがあれば教えてください。
- 3 指導医、職員の印象を教えてください。
- 4 今回の研修を経て、改めて、どのような医師を目指されますか？



おおはら たかと  
**大原 鳳斗 研修医**

(高知大学医学部附属病院)

研修期間  
令和5年4月3日～4月28日

出身地：高知市  
出身大学：高知大学  
趣味：マンガ・ゲーム



- 1 関節注射の手技、外来診察での心構えなど。
- 2 睡眠時無呼吸外来やもの忘れ外来など患者さんのニーズに合わせて始めた診療があり、地域に寄り添う医療を感じたこと。あとは小松姓がとても多いこと。
- 3 指導医、職員の皆さんは、気さくに話しかけてくださり、とても接しやすかったです。
- 4 あの先生に診てもらえるなら安心だと言ってもらえるような信頼される医師を目指したいです。

# 令和 5 年度 新入オリエンテーション

**研修目的：** 法人の理念・方針・活動内容を把握し、社会人・組織人に必要な基礎知識を身に付ける

- 研修目標：**
1. 法人の理念、方針、院内活動が理解できる
  2. 根拠に基づいた専門技術を理解し、実践できる
  3. 職員としての役割を自覚し、責任ある行動がとれる
  4. 他部署の概念が理解できる



車椅子を使った体感



理事長・院長の挨拶



会食



感染対策



部署長挨拶



役割を考えるワーク（講義）



施設設備・危機管理

## 研修受講後レポート（感想）の一部をご紹介します

三日間のオリエンテーションを終えてみて思うことは、本当に良いオリエンテーションだったと思います。4月から入社をして社会人として仲間入りをしましたが、頭では理解していても実際に心では自覚できていなかったように感じました。まだ、学生気分が残っており最初は気持ち的についていけませんでしたが、マナーの勉強や様々な講義であったルールのことなど、オリエンテーションを三日間続けていく中で、社会人としての自覚を持つことができるようになりました。そして私達の姿がそのまま病院の評価・信頼につながっていくという責任の重さに気付けるようになりました。

また、できるかできないかではなくて、やるか、やらないかという言葉に共感できたので、まずはやってみて失敗しても、それは次に繋がることなので、分らないことは沢山聞いて自信につなげ、学び続ける姿勢を大切にしたいと思います。

私のありがたい姿は、誰にでも優しい気持ちを持って接し続けることです。働きたすとだんだんと年数が経つにつれて業務が雑になったり、患者さん一人ひとりへの接し方が変わってきたりする時もあるかもしれませんが、その中でも相手の立場に立って考えることや、笑顔で接すること、気遣いなど、当たり前のことですが、初心を忘れず、看護をしていきたいです。そしてそれだけではなく、何が本当に患者さんのためになるかを思考し、行動する力をこれから磨いていきたいです。ただ患者さんに寄り添うのではなく、何が優先順位なのかをしっかりと考え、接することも大切だと思っています。

（回復期リハビリテーション病棟 准看護師 高田麻衣）

## 研修受講後レポート(感想)の一部をご紹介します

ノーリフティングケア研修を受け、ノーリフティングとはリフトなどの福祉用具を用いたケアだけではないことが印象に残っている。学生時代に少しだけノーリフティングケアについて学ぶ機会があったが、主に福祉用具を用いて患者さんの安全な移乗や介助者の腰痛予防になることだと思っていた。しかし、今回の研修の中で福祉用具を用いるだけでなく、患者さんの立ち方、座り方の工夫や自身の姿勢を整えて介助を行うことが大切だと学ぶことができた。

私は患者さんへの介助として例えば、立ち上がる際に体を前に倒すなどの自然な動きについて細かく意識できていないまま介助していたため、患者さんの負担につながっていたのではないかと考えた。リハビリの一環として動いてもらうことも大切だが、無理に立位になることで膝や腰への負担も大きくなってしまったため、福祉用具の使用や中腰で移乗できるように介助をするなど一人一人に合わせて工夫しながら介助していく大切さを学ぶことができた。

(西病棟 看護師 池田来香)



## BLS研修

リハビリテーション部 理学療法士 楠本 拓麻

今年度も、新入職員の方々に対するのBLS講習が開催されました。皆さんは「BLS」をご存じでしょうか? 「BLS: Basic Life Support」とは心停止または呼吸停止に対する一次救命処置の事を言います。加えて「AED: 自動体外式除細動器」の操作方法も講習内容に含まれており、正しい知識と適切な手技を新入職員の皆様に体験して頂きました。

BLS講習の中で一番疲れたのは「胸骨圧迫」だと思います。医療ドラマ等のワンシーンで一度は見たことのある胸骨圧迫ですが、実際やってみると想像以上に疲れる事を実感したと思われまます。今回はマネキンで練習しましたが、実際の現場では「人体」に行う必要があります。心停止からの救命率は、救命処置が3分で開始されると救命率75%ですが、5分経過すると25%まで低下すると言われていています。発見からどれだけ早く、絶え間なく胸骨圧迫を正しく行えるかで救命率は大きく変わります。

突然目の前で人が倒れた、もしくは意識の無い人を発見した時に勇気を出して動けるか。僕たち医療従事者は一番最初に動ける可能性のある職業です。勇気を出して動けるか・動けないかは日々の自己研鑽、もしもの状況を常に意識して過ごす事が大切です。このような一次救命処置に関する知識・技術に興味がある、興味が出てきたと言う方々は講習で講師・タスクをしていた職員に是非声を掛けて頂ければ嬉しいです。



## 「感謝」一売店「ショップゆず」の閉店にあたって— 事務長 吉松 誠爾

約 30 年の長きにわたって営業していただいていた売店が 5 月 24 日をもって閉店となりました。ご協力くださいました運営会社の四国医療サービス(株)ご関係者の皆様に感謝申し上げます。そして何より、これまで患者さんやご家族、時には職員とのふれあいを大切にされ、売店を支えてくださった平島桃子様、平島裕美様に感謝申し上げます。

病院はできればあまり来たくないという場所かもしれませんが、おふたりが時間をかけて温かみのある場所を院内に創ってくださいました。もはや田野病院にとって欠かせない場所となっておりましたので、閉店は残念で仕方がありません。これからは田野病院全体が温かみのある、安心して来院できる場所となるよう頑張ってください。長い間、本当にありがとうございました。これからも宜しく願いいたします。

### 皆から教わった仕事のやりがい 平島 桃子

平成 5 年に四国医療サービス(株)は病院売店の運営サービスを開始し、その第一号店が田野病院に設けられました。縁あって店を任された私はそれまで専業主婦をしており、商売は全くの素人でした。お引き受けしたものの、右も左もわからないまま、手探り状態からスタートしたことを覚えています。

病院には毎日、たくさんの患者様が来られます。診察の帰りに売店に寄って下さる方も多く、健康状態のことや家族のことなど、たくさんのお話を聞かせていただきました。私はただ、聞くことしかできませんでした。私のお節々な性格もあって、明るい話は一緒に笑い、つらい話は励ますよう努めました。徐々に、売店には話をしに来てくれる人が増えてきました。お客様のお話にはたくさんのヒントがあり、その声に耳を傾け品揃えを工夫するようにしました。会社とも相談をしながら、おもちゃコーナーや衣料品のコーナーも新たに作り、お客様に喜んでいただきました。小さな売店にひっきりなしにお客様が足を運んで下さることが何より嬉しく、毎日が充実していました。

開店当時、田野病院の周りにはお店が少なかったのですが、平成 14 年にごめん～なはり線が開通し、田野駅屋ができスーパーやドラッグストアなどの大型店もできるなど、時代の流れを感じずにはいられません。売店も影響を受けましたが、田野病院が地域を発展させたのだと私は受け止めました。

売店は田野病院の患者さんたちの憩いの場であり続けたいとの思いで 22 年間勤め、平成 27 年、70 歳を目前に息子の嫁にバトンタッチしました。長い間、大勢の方々にご利用いただき、お客様との尽きぬ会話が楽しく、少しでも使い勝手良くと工夫を凝らす毎日には張り合いがあり、働くことの面白さややり甲斐を田野病院の売店から教わったと思っています。

本来であれば、お一人お一人に感謝の気持ちをお伝えしたいところではありますが、紙面にて失礼することをお許しいただければ幸いです。また、頼りない私を支え、励まして下さった田野病院の理事長はじめスタッフの皆様、関係者の皆様には言葉にできないほどの気持ちで一杯です。

本当に長い間、良くしていただいて有難うございました。

### 閉店のごあいさつ 平島 裕美

閉店セールにはたくさんのお客様にご来店いただきありがとうございました。「入院した時よく来たわ」「懐かしい、子供の頃来たことある」「無くなったら寂しくなるね」と立ち寄ってくださり、改めてたくさんのお客様に支えられていたことを実感致しました。また理事長、院長よりあたたかいお言葉と花束をいただき胸がいっぱいになりました。

平成 27 年 5 月に義母よりバトンを受け、「ここにすれば介護用品がある」と思っていただけのお店、ちょっとした息抜きの場になれるお店を目指し、8 年間勤めてきました。

入院中毎日のように買い物に来てくださるお客様、ここで買い物するのが楽しみよーと通院のたびに寄ってくださるお客様、ご家族の介護をされているお客様、急な入院で必要なものを買いに来られるお客様、涙をため頑張った勲章(止血用シール)を見せてくれる小さなお客様、疲れた～と休憩に行かれる職員様、病院内売店という特殊な環境ですので、時にはご自身の話をしてくださり、不器用ながらもお客様に寄り添うことを大切にしてきました。長きにわたりたくさんの方々にご愛顧頂き、今日まで売店が運営できたことを心より感謝申し上げます。

御縁があり、7 月より田野病院の職員として働くことになりました。お客様との良好な関係が保てたことをこれからは活かし、皆様のお役に立てればと思います。見かけた時はどうぞお気軽に声を掛けてください。



小さな売店にひっきりなしにお客様が足を運んで下さることが何より嬉しく毎日が充実していました。



## 認定理学療法士主催

### リハビリテーション部 勉強会開催

リハビリテーション部 理学療法士 森下 誠也



認定理学療法士とは、日本理学療法士協会が定めた認定資格であり、専門的な技術の維持と社会や組織の中で理学療法士の専門性を高めていくことを目的としています。認定理学療法士には21の分野があり、当院では9名の理学療法士が脳卒中、発達障害、運動器、介護予防での認定を受けています。



今年度より認定理学療法士による勉強会を開催することとしました。第1回目は発達障害の分野で認定を受けている森下誠也が「小児リハと成人リハの共通と違い」というテーマで開催しました。

子どもさんに対する関わりで大人と違う点は、発達の途中であるということです。そのため対象の子どもさんに対してこれからどのように発達をしていってもらうかの手伝いをするのが大きな役割となり、子どもさんの中に自分の見本を作ることが大事であると考えています。

一方、大人との共通点は「一人の人間」に関わるということです。基本的な発達や成長はありますが、その過程や考え方・生活環境には個別性があります。そのため、個人の考え方などを理解・承認した上での関わり方が必要になると考えています。



以上のような点に注意しながら、今後も子どもさんから高齢者までリハビリの提供を行っていき、患者さん・利用者さんに寄り添った関わりができるよう努力していきたいと思えます。

## 口から食べる楽しみを 支援します



リハビリテーション部 言語聴覚士 主任 山本 文架



嚥下障害とは病気や加齢により食べることや飲み込みの障害のことで食事の際にむせ込む、上手く食べられない、飲み込めない状態のことをいいます。この度、リハビリテーション部に嚥下障害の新しい治療としてバイタルスティムとジェントルススティムを導入しました。

バイタルスティムは飲み込みの力を鍛えることを目的とし、電気で飲み込みに関連する筋肉を刺激して筋力を増強する機器です。肩凝りの際に使用する低周波治療器と同じような刺激をのどの筋肉に感じます。のどの筋肉が鍛えられることで飲み込む力も強くなり誤嚥を防ぐことが期待できます。

ジェントルススティムはのどの感覚を良くすることを目的とした機器です。私たちは普段、食べ物を何も意識していなくても“ごっくん”と飲み込んでいます。このことを「嚥下反射」といい、ジェントルススティムはこの嚥下反射を誘発する神経に作用して嚥下反射が起こりやすくなることを期待できます。干渉波という刺激を利用しているため比較的痛みが少なく、電気刺激が苦手な人も安心して利用することができます。

私たちは口から食べる楽しみを支援するために新しい機器を用いながら今後も様々なリハビリテーションを提供して参ります。



バイタルスティム



ジェントルススティム



# 令和5年度 永年勤続表彰受賞者一覧

## 【30年勤続者】

清岡 和代 (外来・中材手術部 看護師)  
 河上 美千子 (回復期リハビリテーション病棟 准看護師)  
 松本 美佐 (西病棟 介護福祉士)

## 【20年勤続者】

杉本 利香 (西病棟 看護師)  
 高崎 由紀 (リハビリテーション部 主任 作業療法士)  
 山下 恵美 (リハビリテーション部 副主任 理学療法士)  
 水原 世起 (臨床検査部 部長 臨床検査技師)  
 小松 華子 (栄養部 管理栄養士 主任)  
 小松 牧子 (回復期リハビリテーション病棟 介護福祉士)  
 中村 恵子 (外来・中材手術部 看護助手)

## 【15年勤続者】

秋友 真雄 (リハビリテーション部 理学療法士)  
 小川 雅史 (リハビリテーション部 理学療法士)  
 山本 理沙 (リハビリテーション部 理学療法士)  
 津田 久美 (栄養部 調理師)  
 桑野 巳佐 (栄養部 調理師)

## 【10年勤続者】

福本 けい (西病棟 看護師)  
 三好 知子 (西病棟 看護師)  
 中石 宇俊 (放射線部 部長 放射線技師)  
 近藤 誠治 (リハビリテーション部 理学療法士)  
 有光 徳久 (リハビリテーション部 理学療法士)  
 岡崎 修仁 (リハビリテーション部 理学療法士)  
 楠本 絵里 (リハビリテーション部 理学療法士)  
 楠本 拓麻 (リハビリテーション部 理学療法士)  
 森下 誠也 (リハビリテーション部 理学療法士)  
 藤田 綾 (リハビリテーション部 作業療法士)  
 岡本 値代子 (リハビリテーション部 作業療法士)  
 久保 沙也香 (リハビリテーション部 言語聴覚士)  
 高橋 彩 (リハビリテーション部 言語聴覚士)

## 【5年勤続者】

令和5年6月26日実施

庵地 孝嗣 (診療部 内科医長 医師)  
 岡林 純賀子 (看護部 副看護部長  
 回復期リハビリテーション病棟 看護師長 看護師)  
 西岡 美幸 (外来・中材手術部 看護師長 看護師)  
 福田 昌子 (外来・中材手術部 看護師)  
 細川 千春 (西病棟 看護師)  
 原 一真 (西病棟 看護師)  
 鍋島 亜矢子 (回復期リハビリテーション病棟 看護師)  
 森藤 桃果 (リハビリテーション部 作業療法士)  
 清岡 賢大 (リハビリテーション部 作業療法士)  
 豊山 美琴 (薬剤部 薬剤師)  
 田内 祐奈 (経営企画部医事課 医師事務作業補助者)  
 恩田 康子 (サービスの・サポートの 准看護師)  
 小松 法子 (サービスの・サポートの 介護福祉士)



# 自販機コーナーを設置しました

この度、売店跡に自販機コーナーを設置しました。

今までのジュースに加えて、パン、お菓子、カップラーメン、アイス等が購入いただけます。

新たに物販機、アイス自販機、サントリー自販機で購入できるポスマートを導入しました。ポスマートの仕組みは良心市に近い形になります。商品を取って自動販売機の対象ボタンを押してお支払いを頂くシステムとなります。飲み物を買うのと変わらず、簡単に購入することができますので、是非ご利用ください。

## ポスマートの購入方法

1. 商品を手にとる。(商品金額をご確認ください。)
2. 自販機にお金を入れる。(お釣りも出ます。)
3. 対象商品(金額 140円・240円)のボタンを押す。
4. 「ピッ」と鳴れば購入完了。



※ 購入後に商品変更及び商品のみを持ち帰りは行わないで下さい。週に1回在庫を確認致します。在庫差異が生じますと販売の継続が出来なくなりますので、購入方法に間違いがないよう、ご協力の程よろしくお願い致します。

## 新人紹介

①所属・職種 ②出身地 ③趣味・特技 ④どのようなことで頑張っていますか？

## 編集後記

春が終わり、梅雨の季節となりました。梅雨の時期は雨が多く、アウトドア派の人は退屈な時期ではないでしょうか？これを期に新たな趣味を模索するのも良いかもしれませんね。さて、梅雨が終われば早くも夏がやってきます。去年の夏はコロナウイルスが猛威を振り、大変な時期だったかと思います。今年は去年よりも良い夏が迎えられるように体調には十分に気を付けて頑張っていきましょう。

臨床検査部

臨床検査技師 瀧渦 慎哉