

# たのの



TANO HOSPITAL

## 田野病院

〒781-6410 高知県安芸郡田野町1414-1  
TEL 0887-38-7111(代) FAX 0887-38-5568

発行人 臼井 隆  
(題字 安岡 寧水)

TANO HOSPITAL ホームページ <http://www.usui-kai.com/> E-Mail: [info@usui-kai.com](mailto:info@usui-kai.com)



「令和5年度 新人職員オリエンテーションにて（田野病院のTポーズ）」

## ウイズコロナからポストコロナ

理事長 臼井 隆

ウイズコロナなんてのんきに言っていたが、どうなることかと不安がいっぱいであった。しかし、3月も終わりに近づき驚くほどの感染者数の減少が見られています。おいコロナよ、我々人間をおちよくつとるのかと言いたいほどです。しかし最近、近隣のクラスターの発生は、今まで感染予防に務めて成果を上げていた施設などが、まさに狙われたように集団発症しているように思えます。このことはつまり、集団免疫が大きくなってきていると言え、よく関わっていると言え、多くの人がワクチン接種を受け、重症化率も低下しています。加えて多くの人々が自ら感染し、家族や友人、知人へのやむを得ない感染の伝播などによる集団免疫の構築などにより、5月連休明けからの新型コロナウイルス感染症の5類への移行は妥当なものになりそうです。制限解除に伴い感染拡大はある程度は起こるでしょうが、それにより集団免疫がより強固になることを期待しています。

今年の新人職員は今までとは違い歓迎会もしてもらえないでしょうか。盛大な忘年会も開催できるでしょうか。是非今年度はコロナ禍でできなかった分も実施したいと考えています。ですが、一番はなんと云っても少しでもストレスの少ない環境下で仕事ができることが患者さんにとっても、家族の皆さんにとっても嬉しいことだと思われれます。

ポストコロナと言えるところは、疑問符のつくところではあります。田野病院では増改築が終了し救急患者の受け入れがよりスムーズになり、受け入れ件数も増加可能と期待されています。ところが、今、まさに私がこの原稿を書いている本日(日曜日)朝に満床となり、救急患者の受け入れお断りが既に始まっています。増床はしたけれども、ポストコロナになっただけで前と一緒に残念な限りです。更に一工夫が必要な様です。職員全員の知恵を集めて対応していきたいと考えています。

## 常勤医師着任のお知らせ

初めまして3月27日より医療法人白井会田野病院の常勤医師として勤務しています。外科医の浦松 壮一郎（うらまつ そういちろう）と申します。出身は高知県南国市です。杏林大学卒業後、外科の研修は高知大学の第二外科（胸部外科）で行い心臓、肺、乳房、消化器外科などの基本を学び、麻酔救急を姫路赤十字病院と栃木の石橋総合病院で経験しました。

私は小さいころから肥満でした。リバウンドを起こさない有効な肥満治療は発見されておらず、永続的な肥満治療は外科治療が唯一の希望でした。そのため、アメリカ合衆国のテネシー州メンフィスのテネシー大学に2年半留学して283例の胃バイパス術（肥満外科手術）を経験しました。日本に帰国してからようやく保険適応された胃縮小術を私は患者として受けました。その後、父の運営する南国厚生病院が医師不足となり、病院長として勤務し外科医として働いていましたが、整形外科、内科ができれば地域での高齢者医療はできないと思い知らされました。そのため、総合診療医を目指し日々努力してまいりました。

土佐長岡郡医師会では庶務を担当しておりました。高知県災害医療コーディネーター（中央東支部）、南国市防災会議の専門委員・医療救護部会委員を委嘱され、医師会では高知空港緊急計画連絡協議会専門部会委員など土佐長岡郡医師会の災害救急医療の委員長を務めました。日本医師会からは死体検案研修（上級）・死亡時画像診断（Ai）研修会を修了して、警察協力医としてAiをはじめ多数の死体検案を行いました。その他、学校医や産業医など様々な活動を行ってきました。地道に地域の医療に携わり、南国市、高知県警察、陸上自衛隊高知駐屯地様より感謝状をいただくなど、私なりにこの地域に貢献はできたと思っております。

とは言いましても今年61歳になります。寄る年波には勝てず、24時間携帯に縛られる生活を負担と感じ始めました。そろそろ管理職は引退して私を必要とする場所で医師として貢献したいと思い、新天地として田野病院で勤務させていただくことになりました。決めた理由は、理事長先生、院長先生の掲げられている“地域の皆様に信頼される医療機関”と“共生”という理念がすばらしく共感したからです。田野病院の医療活動のより一層の充実がはかれるように、精一杯尽力したいと思います。

これからもどうぞ宜しくお願い申し上げます。



令和4年度

## 地域医療研修

当法人にて、地域医療研修に取り組まれた研修医の先生をご紹介します。

- 1 今回の研修で学び得たことを教えて下さい。
- 2 研修中、一番印象に残ったことがあれば教えてください。
- 3 指導医、職員の印象を教えてください。
- 4 今回の研修を経て、改めて、どのような医師を目指されますか？



ももたに  
百瀬 さゆり 研修医

（大阪医科薬科大学病院）

研修期間

令和5年1月9日～2月5日

出身地：和歌山市

出身大学：東京女子医科大学

趣味：ダイビング、バレーボール、読書

1 疾患の治療だけでなく、患者さんの生活背景まで考慮した全人的な医療。地域包括ケアシステムの全体像。急性期から回復期にかけての治療の一連の流れ。

2 院長先生の指導のもと、自身で外来をさせていただいたこと。

3 指導医の先生方は、院長先生初め皆さんとても指導熱心で、学びの多い実習でした。また外来を見学して、患者さんからの信頼もとても厚いと感じました。職員の方は、皆さんとても優しく明るく、一人で院内で迷っていると声をかけていただいたりして、よく助けてもらっていました。

4 全人的な医療ができる、患者さんに信頼される医師を目指したいです。チーム医療の一員として自分の役割をしっかりと果たせるようになりたいです。



# 動脈硬化について

循環器内科部長・心臓血管外科部長 三宅 陽一郎

動脈硬化はわかりにくい概念ですので、その結果として発生することに注目しますと、細い血管は狭くなり、大きな血管が拡張する、ということです。

血管が細くなると血流が制限され、その栄養臓器は十分な血流が得られなくなります（これを虚血と言います）。虚血が進むと梗塞になります。梗塞とは細胞が壊死したということの意味し、心筋梗塞や脳梗塞が代表的です。一度壊死を起こすと生涯にわたりその後遺症が残ってしまいます。

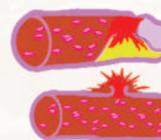
太い血管が拡張したものは動脈瘤であり、一度拡張した血管は、その壁が引き延ばされて弱くなっているため、その後も拡張を続け、やがて血圧に負けて破裂し、大出血をきたしますので、生命の危機と直結する病態です。

動脈硬化はそれ自体ではつらいことや痛いことなどの症状を出すわけではありませんが、上記のように臓器の梗塞や動脈瘤という形で生活を脅かす病態を作り出してくる、その「おおもとの病態」ということが言えます。

厄介なことは、動脈硬化は現在の医学では動脈硬化は治すことができず、かつ、ほとんどの場合は進行しています。ですので、動脈硬化に対して可能なことは何かと言うと、生活を改善して、動脈硬化の進行を可能な限り遅らせるということです。できることなら大きな問題（虚血・梗塞や瘤化）が起きるその前に、生活改善することが望ましいわけですが、一度問題が発生してからでも、もちろん遅いわけはありません。そこで気付いてさらにその次を起こさないことはとても意味があることです。

生活の改善とは、主として食事と運動です。好きなものを好きなだけ食べるのではなく、バランスの取れた食事を適切な量で摂取し、至適な運動を日々継続するということが大切です。

日々の地道な努力を継続することは、なかなか難しく、強い意志も必要ですが、将来自分が元気であるための労力ですので、惜しまず行っていただきたいものです。



**血管が詰まる**



**血管が破ける**

## 地域に貢献できる看護師を目指して

西病棟 看護師 山本 啓人

田野病院に就職して1年が経ちました。

学生時代には新型コロナウイルス感染症の影響で病棟での実習を充分に行うことが出来ておらず入職時には不安が大きかったことを覚えています。重症患者さんの受け持ちや、コロナ感染隔離対応、難しい処置と毎日の業務を行う事に精一杯でしたが先輩方のご指導のおかげで毎日少しずつですが、成長できているのではないかと感じています。めまぐるしい日々を送る中でも患者さんから「ありがとう」という言葉を頂けたり、自分自身への成長を感じた際には仕事へのやりがいや自分の思い描いた看護師像に近づいているのではないかと喜びを感じます。また公私共に仲良くして下さる先輩や、同期にも恵まれ楽しい毎日を送ることが出来ています。

2年目もこれまで以上に精進し、地域に貢献できる看護師を目指していきたいと思います。



1年を振り返って

### おすすめレシピ いちごの豆乳ヨーグルトプリン 栄養部 管理栄養士 山本 瑠奈

❁ 材料(カップ5個分) 1人分のエネルギー 59 kcal たんぱく質 4.2 g 塩分量 0 g

- ・いちご 小さめ 20個ほど
- ・いちご(トッピング用) 2~3個ほど
- ・無糖ヨーグルト 200g
- ・無調整豆乳 200ml
- ・自然派甘味料 ラカントS 大きじ3
- ・粉ゼラチン 5g
- ・水(ゼラチン用) 25ml



#### ❁ 作り方

- ① 耐熱容器にゼラチンと水を入れ、室温で20分以上ふやかす。
- ② いちごはヘタを取り、ポリ袋に入れ、手で揉み込んで潰す(好きな大きさに)。
- ③ 容器に豆乳、砂糖、ヨーグルトを入れよく混ぜ、②を加える。
- ④ ①を600Wのレンジで20秒加熱、その後③に加えよく混ぜる。
- ⑤ ④をカップに入れ冷蔵庫へ。固まるまで冷やしいちごをトッピングしたら完成。

#### ❁ ポイント

いちごをたっぷり使ったヘルシーなプリンです！

無糖ヨーグルト、豆乳、さらに自然の甘味料ラカントを砂糖の代わりに使用し、カロリーを抑えました。

甘い物が食べたいけどカロリーは抑えたい・・・そんなときにおすすめです！

いちごにはビタミンCも豊富で美肌効果や風邪予防にも効果的です。

簡単にできるのでぜひ作ってみてくださいい〜❁

地域の皆様の健康増進を目的とした「健康教室」を毎月第 4 金曜日の 11:00 より開催しております。専門職ならではのバラエティー豊かな講義を行っております。ご予約不要!! 参加者に限りワンコイン(500 円)で入浴券をご購入いただけます。



## 「首・肩の痛みについて」

リハビリテーション部 作業療法士 白井 晴隆



一月に楽楽けんこう隊で「首と肩の痛み」というテーマで発表をしました。みなさんの中にも首や肩に痛みを感じている人がいるのではないのでしょうか。

首の障害は頚椎症やヘルニア、靭帯の損傷、肩の障害は関節の炎症や腱板損傷などいろいろありますが、今回は障害や痛みの原因になりうる「こり」について話をしました。

「こり」とは不良姿勢や長時間の同じ姿勢、ストレスによる自律神経の乱れ、冷えなどが原因で血流が滞ることで重みや痛み、違和感を生じる事です。

予防・改善のためには良姿勢を保つ事が大事です。背筋を伸ばしアゴを少し引く姿勢を心がけましょう。また同じ姿勢で長時間過ごすことも負担になるので休憩時には軽く体を動かしましょう。

### [ 追伸 ]

水圧による適度なマッサージ効果、浮力による関節への負担軽減、温熱による血流改善、温泉の効能もありリラックスできる環境下…もしや一番の予防改善策はたのたの温泉に入ることなのでは!?

## サービス向上委員会 2022 年度 年間 MVP

今年度も上半期・下半期の 2 回、部署ごとに、接遇面において素晴らしいと思える職員の投票を行いました。上半期・下半期共に選ばれた下記の職員が“年間 MVP”として輝きました。おめでとうございます!

祝

西尾 真美さん (西病棟)	谷川 匠さん (リハビリテーション部)
山中 直子さん (回復期リハビリテーション病棟)	中屋 順治さん (リハビリテーション部)
池本 恵子さん (外来中材手術部)	前野 友秀さん (リハビリテーション部)
田口 貴文さん (リハビリテーション部)	横内 克之さん (リハビリテーション部)
山下 恵美さん (リハビリテーション部)	山本 隆信さん (放射線部)
小尻 智康さん (リハビリテーション部)	津田 久美さん (栄養部)
上西 マルルさん (リハビリテーション部)	松岡 和彦さん (通所リハビリテーション部の)
楠本 拓麻さん (リハビリテーション部)	竹田 順子さん (デイサービスのたの)
下村 拓也さん (リハビリテーション部)	



夕暮れの診療サイト



# トルコ共和国における地震被害に対する 国際緊急援助隊医療チームの派遣について

薬剤部部长 兼 災害・危機対策管理者 齊藤 忠男

2/6トルコ南東部で2回の大きな地震が発生しました。1回目は早朝4時にM7.8、2回目は同日の昼過ぎにM7.5 と、1995年の阪神淡路大震災（M7.3）よりも大きな規模でした。この地震の影響で震源地付近では多くの建物が損壊し、3/5時点でトルコ・シリア両国合わせて5万人以上の方が亡くなっております。

私は2/12～24まで国際緊急援助隊（JDR）医療チームの一次隊として、トルコ南部ガジアンテップのオーゼリにある職業訓練学校に設置された臨時的医療拠点に入り、日本チームとしては初めてとなる外来・入院・手術・分娩に対応できる機能を持った野外病院の設置・運営に携わらせていただきました。

今回の派遣では、本職である薬剤師業務（医薬品管理、医師の処方支援など）の他に、医療資機材（医薬品・注射針やガーゼなどの衛生材料・医療機器など）の在庫管理やテント設営なども行いました。

また、現地での生活は、夜間早朝には氷点下となるような厳しい環境下でのテント泊の期間もありましたが、地元の方々からの美味しい食事やスイーツの差し入れ、資機材運搬のお手伝いなどの温かい支援を受けたり、折り紙やお互いの言葉の教え合いなどを通じて子供たちと交流をしたりするなど地域と密接な活動が出来たのではないかと思います。

帰国後、職場復帰した際にも、朝早くから院長はじめ多くのスタッフに温かく出迎えていただき、改めて田野病院のスタッフでよかったなあとと思うとともに、今後も田野病院の発展に尽力していきたいと思いをしました。

私がこの記事を書いている3/5時点では、まだまだ後続隊の仲間が現地で活動しています。被災地であるトルコ・シリア両国の1日も早い復興を祈念いたしつつ、仲間の活動に期待したいと思います。

最後になりますが、今回の派遣を支えてくださった病院や薬剤部スタッフをはじめ、関連機関の皆様へお礼を申し上げます。



持参薬の鑑別の様子



手術室



テント設営



トラックからの荷下ろし



## 定額サービス「おむつセット」を導入しました

当院では、患者さんに快適な入院生活を送って頂くために、令和 5 年 3 月 13 日より「おむつセット」を導入致しました。

「おむつセット」とは、入院の際に患者さんが利用する紙おむつをお体の状態にあったプランを看護師が設定し、患者さんの状態に即した排泄ケアを実施させて頂くサービスです。当院では質の高い排泄ケアを提供できるよう引き続き研鑽を重ねて参ります。

入院セット同様に日額定額サービスとなり、プラン別 (①～⑤の 5 種類) で金額が設定されています。

### 紙おむつ ①プラン (終日使用)

**450 円(税込)**  
×ご契約日数



#### ●アウター

- ・テープ止めタイプ
- または
- ・パンツタイプ

#### ●インナー

- ・(昼用)パッド 中
- ・(夜用)パッド 大



(1 日使用目安 アウター 1 枚・昼用パッド 3 枚・夜用パッド 1 枚程度)

### 紙おむつ ②プラン (日中トイレ誘導可)

**320 円(税込)**  
×ご契約日数



#### ●アウター

- ・テープ止めタイプ
- または
- ・パンツタイプ

#### ●インナー

- ・(昼用)パッド 小
- ・(夜用)パッド 中



(1 日使用目安 アウター 1 枚・昼用パッド 2 枚・夜用パッド 1 枚程度)

### 紙おむつ ③プラン (少量使用)

**240 円(税込)**  
×ご契約日数



#### ●アウター

- ・テープ止めタイプ
- または
- ・パンツタイプ

#### ●インナー 必要に応じて

- ・(昼用)パッド 小
- ・(昼用)パッド 極小



(1 日使用目安 アウター 1 枚・昼用パッド 1 枚程度)

### 紙おむつ ④プラン (リハビリパンツのみ使用)

**130 円(税込)**  
×ご契約日数



#### ●アウター

- ・パンツタイプ

(1 日使用目安 アウター 1 枚程度)

### 紙おむつ ⑤プラン (インナーのみ使用)

**1,100 円(税込) × 1 袋 (30 枚入) 【販売品】**

#### ●インナー

- ・(昼用)パッド 極小



①所属・職種  
②出身地  
③趣味・特技  
④どのようなことで頑張りたいですか？

新  
人  
紹  
介



## 編集後記

昨年 12 月に健康体操の指導者資格を取得し、体調がよく、朝の目覚めがスッキリ。

皆さんも体に良い事始めませんか。

たのしい保育園  
保育士 高橋 実佐樹

---